



" СЕВЕРОИЗТОЧНО ДЪРЖАВНО ПРЕДПРИЯТИЕ " ДП  
**ТП ДЪРЖАВНО ЛОВНО СТОПАНСТВО „ ЧЕРНИ ЛОМ“**  
7800 гр. Попово, бул. "Михаил Маджаров" № 68, тел.0608/4 20 47,  
факс 0608/4 41 05, e-mail:dls.cherni\_lom@dpshumen.bg

## ДОГОВОР №39 /15.06.2022г.

за извършване на дейности в ДГТ в обект № 2206, отдел: 330 „д“

Днес, 15.06.2022 год. в гр. Попово, между:

1. **ТП ДЛС „ЧЕРНИ ЛОМ“** гр. Попово, БУЛСТАТ 2016174120095, ЕИК по ДДС BG 201617412, със седалище и адрес на управление: гр. Попово, бул. „Михаил Маджаров“ №68, представлявано от инж. Диана <sup>чл.59 от</sup> <sub>зЗЛД</sub> Василева в качеството ѝ на директор на стопанството, и Ивета Димитрова – ръководител счетоводен отдел, наричано по-долу за краткост „**ВЪЗЛОЖИТЕЛ**“, от една страна

и  
2. „**ЛОВЕЛА**“ **ООД**, със седалище и адрес на управление: обл. Русе, общ. Сливо поле, гр. Сливо поле, местност „До шосето“, регистрирано в Търговския регистър към АВ, с ЕИК: **117636317**, представлявано от Петър <sup>чл.59 от</sup> <sub>зЗЛД</sub> Петров - управител на дружеството, наречено по-нататък за краткост „**ИЗПЪЛНИТЕЛ**“, за следното

### I. ПРЕДМЕТ НА ДОГОВОРА

1.1. Настоящият договор се сключва на основание чл. 112, ал. 1, т. 2 предложение първо от ЗГ, във връзка с чл. 35, ал. 1 от Наредба за условията и реда за възлагане изпълнението на дейности в горските територии – държавна и общинска собственост, и за ползването на дървесина и недървесни горски продукти и Заповед № 211/ 03.06.2022 год. на Директора на ТП ДЛС „Черни Лом“ за класиране и определяне на изпълнител.

1.2. **ВЪЗЛОЖИТЕЛЯТ** възлага, а **ИЗПЪЛНИТЕЛЯТ** приема да извърши дейността по ползване на дървесина в горски насаждения, намиращи се в държавни горски територии – държавна собственост, от Обект №2206, в отдели: **330 „Д“**, в района на дейност на ТП ДЛС „Черни Лом“, с предмет на изпълнение: „Възлагане на добива на дървесина от горските насаждения, разположени в горските територии – държавна собственост при ТП ДЛС „Черни Лом“ от годишния план за ползване на дървесина 2022 год. и при изискванията на технологичен план за добив на дървесина“.

1.3. Срокове за издаване и предоставяне на писмено позволение за сеч, за започване, съответно приключване на сечта в насаждението.

1.3.1. Сроктът за получаване на позволителното за сеч предаване на насаждението и подписване на приемателно предавателния протокол и сроковете за сеч и извоз за всяко едно насаждение от обекта посочено в т. 1.2, е както следва:

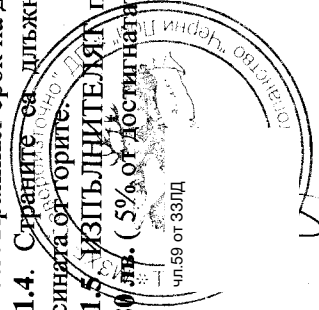
Отдел, подотдел	Срок за получаване на позволителното за сеч, предаване на насаждението и подписване на приемателно предавателния протокол до :	Срок за сеч до :	Срок за извоз до :
330 „д“	До пет работни дни от датата на сключване на договора.	30.11.2022 г.	31.12.2022 г.

1.3.2. Срок на започване на сечта – не по-късно от седем (7) работни дни от началната дата за започване на сечта, определена в позволителното за сеч. Сортиментите и техните параметри, които следва да се добият, се определят от Възложителя в приложение №2 към настоящия договор.

1.3.3. Крайният срок на действие на договора е **31.12.2022 година**.

1.4. Сторните са длъжни да спазват разпоредбите на нормативните документи за ползване на дървесината от горите.

1.5. **ИЗПЪЛНИТЕЛЯТ** представя по свой избор гаранция за изпълнение на договора в размер на **1954.80 лв.** (5% от достигнатата обща стойност за обекта), без включен ДДС, както следва:



чл.59 от ЗЗЛД

чл.59 от ЗЗЛД

(а) когато гаранцията е под формата на парична сума същата се внася по банков път по сметка на ТП ДЛС „Черни Лом“ гр. Попово – ИВАН; В чл.59 от ЗЗЛД , ВИС: ВРВВГСФ, при Банка: Пощенска банка-„Юробанк България“ АД, клон гр. Попово.

(б) когато гаранцията за изпълнение е под формата на полза на ТП ДЛС „Черни Лом“ гр. Попово банкова гаранция, същата се представя в оригинал при сключване на договора.

1.6. Освобождаването на гаранцията за изпълнение се извършва в рамките на десет (10) работни дни след съставяне на констативни протоколи за освидетелстване на всички сечища в обекта (насажденията). ВЪЗЛОЖИТЕЛЯТ не дължи лихви за периода, през който средствата законно са престояли при него.

## II. ЦЕНИ И РАЗПЛАЩАНЕ

2.1. Стойността за изпълнение на възложената дейност по ползване на дървесината от горски територии – държавна собственост, а именно: „Възлагане на добива на дървесина от горските насаждения, разположени в горските територии – държавна собственост при ТП ДЛС „Черни Лом“ от годишния план за ползване на дървесина 2022 год. и при изискванията на технологичен план за добив на дървесина“ от Обект № 2206, отдели: 330 „д“ е 39096.00 лв. (тридесет и девет хиляди и деветдесет и шест лева ) без вкл. ДДС, или 46915,20 лева с вкл. ДДС.

2.2. Изчисляването на единичната цена за конкретен сортимент, който ще се добива се извършена на база процентното съотношение между договорената крайна цена и определената от ДПС пределна цена за съответния обект.

2.3. При разлики между посочените в документацията за всеки обект и действително добитите количества, съгласно приемателните протоколи, заплащането ще се извършва на база действително добитите количества по договорената цена за един пътен кубически метър за дадения сортимент дървесина, определена по реда на т. 2.1 от настоящия договор.

2.4. Цените за съответния сортимент за всеки един подотдел от насаждението са посочени в приложение № 2 към този договор.

2.5. Заплащането се извършва в рамките на 30 (тридесет) дни, след изготвяне на предавателно-приемателни протоколи и издаване на фактура от страна на ИЗПЪЛНИТЕЛЯ.

## III. ПРАВА И ЗАДЪЛЖЕНИЯ НА ВЪЗЛОЖИТЕЛЯ

3.1. ВЪЗЛОЖИТЕЛЯТ възлага на ИЗПЪЛНИТЕЛЯ да извърши дейностите, съгласно постигнатите договорености.

3.2. С влизане в сила на договора и утвърждаване на технологичния план, ВЪЗЛОЖИТЕЛЯТ издава позволителното за сеч за маркираната дървесина и го предоставя на ИЗПЪЛНИТЕЛЯ в срока посочен в т. 1.3.1 от настоящия договор. В приложението № 2 – неразделна част от настоящия договор, са посочени сортиментите, които следва да се добият, тяхното прогнозно количество и единичните им цени, определени, съгласно приетата ценова оферта и указания начин на разпределение на цената по сортименти.

### 3.3. ВЪЗЛОЖИТЕЛЯТ е задължен:

3.3.1. преди започване изпълнението на дейността във всеки един подотдел, да предаде същия на ИЗПЪЛНИТЕЛЯ с протокол, съгласно утвърдения формуляр.

3.3.2. да изготви и утвърди технологичен план за осъществяване на добива и извоза на дървесината във всяко едно насаждение от обекта – предмет на настоящия договор, в който да се посочат и отбележат местата за зареждане и съхранение на гориво-смазочните материали, както и мястото за временно събиране на битовите и неорганичните отпадъци, преди извозването им до контейнерите за сметосъбиране и/или определените депа за битови отпадъци. Същото се отбелязва и в Карнет-описа за маркиране на насажденията.

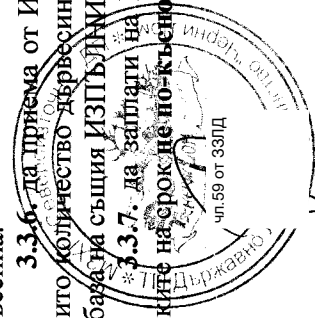
3.3.3. да следи и контролира изпълнението и прилагането на „Плана за управление на отпадъците в горите на ТП ДЛС „Черни Лом“ гр. Попово.

3.3.4. да следи за извеждане на сечта и извоза на дървесината, съгласно утвърдения технологичен план, като следи да не се допускат повреди по стоящия дървостой, уплътняване на влажни и меки почви, повреда и ерозия на извозните просеки и пътища.

3.3.5. да осигури свой представител при приемането на добитата и извозена на временен склад дървесина.

3.3.6. да приема от ИЗПЪЛНИТЕЛЯ до края на всеки месец извършената работа, по действително добито количество дървесина, като за целта се подписва двустранен предавателно-приемателен протокол. На база на същия ИЗПЪЛНИТЕЛЯТ издава фактури.

3.3.7. да заплати на ИЗПЪЛНИТЕЛЯ за извършената работа, срещу издадена от него фактура, в рамките на срок не по-късно от тридесет (30) дни, считано от датата на нейното представяне.



**3.3.8.** да освидетелства сечището в определения срок, като отбелязва и констатираните пропуски и нарушения при изпълнение на горскостопански дейности в обекта.

**3.3.9.** да проведе инструктаж на работниците на ИЗПЪЛНИТЕЛЯ при предаване на обекта по всички изисквания, съгласно „Процедура за първоначален и периодичен инструктаж при провеждане на горскостопански дейности на територията на ТП ДЛС „Черни Лом“ гр. Попово. Проведения инструктаж се отразява в стандартен формуляр (образец).

**3.4. ВЪЗЛОЖИТЕЛЯТ има право:**

**3.4.1.** да следи за изпълнение на дейностите, съгласно утвърдения технологичен план и постигнатите уговорки в този договор.

**3.4.2.** във всеки момент от изпълнението на дейността посочена в настоящия договор да осъществява контрол на изпълнението относно количество, качество, технически параметри и др.

**3.4.3.** когато в процеса на изпълнение на договора ВЪЗЛОЖИТЕЛЯТ констатира отклонения на регламентираните с договора технологични и качествени показатели за извършване на дейността, които ИЗПЪЛНИТЕЛЯТ може да отстрани, ВЪЗЛОЖИТЕЛЯТ може:

(а) да поиска от ИЗПЪЛНИТЕЛЯ за негова сметка да осъществи изпълнението на заложените в договора технологични и качествени показатели;

(б) да прекрати договора и да заплати на изпълнителя само реално извършените дейности.

**3.4.4.** Установяването на пропуските и нередностите се извършва с констативен протокол подписан от страните.

**3.4.5.** при наличието на обективни причини, налагащи промяна в интензивността на сечта в някое от насажденията, предмет на настоящия договор и след извършена инвентаризация, да предложи на ИЗПЪЛНИТЕЛЯ, да изпълни дейността в новите параметри при запазване на достигнатите цени по категории дървесина за даденото насаждение.

**3.4.6.** При отказ от страна на ИЗПЪЛНИТЕЛЯ да извърши ползването в случаите на предходната т. 3.4.5. от настоящия договор и преди сечта да е започнала, ВЪЗЛОЖИТЕЛЯТ има право да прекрати действието на договора спрямо конкретното насаждение.

**3.4.7.** При отказ от страна на ИЗПЪЛНИТЕЛЯ да извърши ползването в случаите на т. 3.4.5. от настоящия договор и след, като сечта е започнала, ВЪЗЛОЖИТЕЛЯТ има право да прекрати договора, като заплати на ИЗПЪЛНИТЕЛЯ само действително извършената дейност.

**3.4.8.** ВЪЗЛОЖИТЕЛЯТ има право, при наличието на обективни причини, свързани с намаляване на обема на търсенето и продажбите, временно, частично за определени дейности, или изцяло да прекрати действието на договора, без да дължи обезщетение за пропуснати ползи и неустойки за нанесени вреди, като заплати само извършената реално от ИЗПЪЛНИТЕЛЯ дейност.

#### **IV. ПРАВА И ЗАДЪЛЖЕНИЯ НА ИЗПЪЛНИТЕЛЯ**

**4.1.** С издаване на разрешителното за сеч и подписване на протокол за приемане на насаждението от обекта, последните се предават на ИЗПЪЛНИТЕЛЯ. От момента на предаването на насажденията върху ИЗПЪЛНИТЕЛЯ преминава и отговорността по осъществяване на противопожарната охрана и охраната срещу неправомерна сеч в насаждението.

**4.2.** Разрешителното за сеч и протоколът за приемане на насажденията от обекта се изготвят в присъствието на регистрирания лесовъд (по чл. 235 от ЗГ) на ИЗПЪЛНИТЕЛЯ, който ги подписва, съгласно чл. 37, ал. 1 от Наредба за условията и реда за възлагане изпълнението на дейности в горските територии – държавна и общинска собственост, и за ползването на дървесина и недървесни горски продукти (обн. в ДВ. бр. 96 от 06.12.2011 г., в сила от 06.12.2011 г.; изм. и доп. бр. 90 от 16.11.2012 г. изм. и доп., бр. 96 от 02.12.2016 г. изм., бр. 55 от 07.07.2017 г., в сила от 07.07.2017 г.);

**4.3.** Регистрираният лесовъд, на когото е издадено разрешително за сеч, носи отговорност и упражнява контрол по извършването на добива на дървесина до освидетелстване на сечището, съгласно чл. 108, ал. 3 от ЗГ. Лесовъдът спазва изискванията на чл. 47 и чл. 48 от Наредба за условията и реда за възлагане изпълнението на дейности в горските територии – държавна и общинска собственост, и за ползването на дървесина и недървесни горски продукти (обн. в ДВ. бр. 96 от 06.12.2011 г., в сила от 06.12.2011 г.; изм. и доп. бр. 90 от 16.11.2012 г. изм. и доп., бр. 96 от 02.12.2016 г. изм., бр. 55 от 07.07.2017 г., в сила от 07.07.2017 г.); съгласно чл. 61 от същата Наредба.

#### **4.4. ИЗПЪЛНИТЕЛЯТ е задължен:**

**4.4.1.** да присъме обекта, съгласно конкурсните книжа на насажденията от обекта – предмет на настоящия договор. ИЗПЪЛНИТЕЛЯТ е задължен да осигури присъствието на своите работници за провеждането на нареден инструктаж от служителите на ТП ДЛС „Черни Лом“ гр. Попово съгласно изискванията на НАРЕДБА № РД-07-2 от 16.12.2009 г. за условията и реда за провеждането на периодично обучение и инструктаж на работниците и служителите;

4.4.2. да получи позволителното за сеч, приеме насаждението и подпише на приемателно предавателния протокол в срока указан в т. 1.3.1. от настоящия договор, и да постави информационни табели (предупреждение за водене на сеч в началото и края на сечището, информационна табела – с наименованието на ИЗПЪЛНИТЕЛЯ, табела указваща обособено място за зареждане с ГСМ и извършване на ремонтни дейности на БМТ, табела за отпадъци, обозначителна табела – образец по чл.29, ал.1 от НКОГТ) в обекта преди издаване на позволителното за сеч. По пътищата, които осигуряват достъп до действащи сечища в обекта да се поставят предупредителни табели.

4.4.3. да отсича само маркираните дървета по цялата площ от насаждението в обекта, съгласно технологията за извеждане сечта и извоза на дървесината, утвърдена в технологичния план, като **не оставя неотсечени маркирани дървета**;

4.4.4. да спазва утвърдения технологичен план за добив (сеч и извоз) на дървесината до временен склад, съгласно чл.53, ал. 2 от Наредбата за сечите в горите, като изпълни горскостопанската дейност в сроковете по т. 1.3. от настоящия договор.

4.4.5. да извърши сечта и извоза на дървесината до временен склад в **сроковете, на местата, по начин и по ред, определени в съответното позволително за сеч, карнет-описа и технологичния план**, както и да **почисти сечището**, съгласно чл. 48 от Наредбата за сечите в горите, и указанията в позволителното за сеч, като **неизползваемата вършина има допир със земята**.

4.4.6. преди започване изпълнението на дейността във всеки един подотдел, да приеме същия от ВЪЗЛОЖИТЕЛЯ с предавателно-приемателен протокол, съгласно утвърдения формуляр.

4.4.7. да изпълни с „грижата на добър стопанин“ мероприятията по изпълнението на дейностите, съгласно технологичните планове, действащите нормативни актове и в сроковете посочени в позволителните за сеч. ИЗПЪЛНИТЕЛЯТ, следва да предава на ВЪЗЛОЖИТЕЛЯ дървесина в **СРОКОВЕ И В** обем не по-малък от обема дървесина за конкретното насаждение, посочени в графика по приложение № 3 – неразделна част от този договор. Изискването от предходното изречение на тази точка от договора не се прилага в случаите, когато ВЪЗЛОЖИТЕЛЯТ е прекратил временно изпълнението на услугата при наличие на хипотезата на т. 3.4.8. от настоящия договор.

4.4.8. освен да осигурява присъствие на свой представител при изпълнение на дейностите по този договор, както и в случаите на осъществяване на контрол по дисциплината на ползване от служителите на СИДП ДП, ДГС/ДДС и/или РДГ, ИЗПЪЛНИТЕЛЯТ трябва да съдейства на ВЪЗЛОЖИТЕЛЯ, последният да изпълнява своите задължения по т. 3.4.2. от настоящия договор.

4.4.9. да поддържа за своя сметка горските пътища към и в насаждението, в което извършва сечта, след съгласуване на мероприятията с ВЪЗЛОЖИТЕЛЯ, както и да съхранява **горските пътища** в съответствие с разпоредбите на НАРЕДБА № 4 от 19.02.2013 г. за защита на горските територии срещу ерозия и порои и строеж на укрепителни съоръжения и други нормативни актове уреждащи магерията, като за целта спазва следните изисквания:

(а) да придвижва транспортните средства в горски територии, **само** по горски пътища във връзка с изпълнение на възложената му дейност, съгласно чл. 148, ал. 1 от ЗГ;

(б) да спазва изискванията на технологичните планове и указанията на служителите на ДДС/ДГС по изпълнение на добива и извоза на повалената дървесина за недопускане на уплътняване на влажни и меки почви, повреда и ерозия на извозните просеки и пътища;

(в) при продължително влошени атмосферни условия – завишена влажност, да преустановяват изпълнението на горскостопанската дейност по прелоръчка на служители на ДГС/ДДС, както и при други предпоставки, които допринасят за допускане на повреди от ерозия и уплътняване на почвите и пътищата;

(г) да изгражда за своя сметка подходи, необходими за усвояване на дървесината в насажденията, съгласно технологичния план, като съхранява и опазва създадените горски пътища до обекта, където се извършва сечта и извоза.

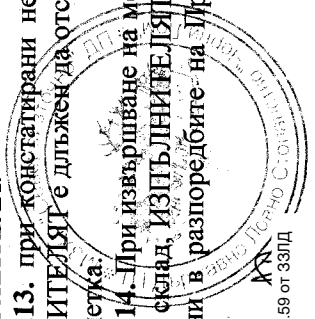
4.4.10. да добие максимално количество строителна дървесина, съгласно приложението представено от ВЪЗЛОЖИТЕЛЯ по насаждения.

4.4.11. при извършване на дейността в съответното насаждение, да добива асортиментите посочени в Приложение № 2 към настоящия договор.

4.4.12. да участва лично или да осигури свой представител при изготвянето на предавателно-приемателния протокол за извършване на работа. На основание протокола ИЗПЪЛНИТЕЛЯТ издава фактура на ВЪЗЛОЖИТЕЛЯ.

4.4.13. при констатирани нередности по изпълнение на дейността от страна на ВЪЗЛОЖИТЕЛЯ, ИЗПЪЛНИТЕЛЯТ е длъжен да отстрани същите в срока, посочен в настоящия договор, като разходите са за негова сметка.

4.4.14. При извършване на мероприятията по сечта, разкриването и извоза на добитата дървесина до временен склад, ИЗПЪЛНИТЕЛЯТ е длъжен да спазва **изискванията по охрана и безопасност на труда**, установени в разпоредбите на Правилника за здравословни и безопасни условия на труд в горите ЗГ,



Наредба № 8 от 5 Август 2011 г. за сечите в горите; Наредба за условията и реда за възлагане изпълнението на дейности в горските територии – държавна и общинска собственост, и за ползването на дървесина и недървесни горски продукти, ЗЛОД, ППЗЛОД, ЗРА, КТ, ЗЗБУТ, Наредба № 7 от 23.09.1999 г. за минималните изисквания за здравословни и безопасни условия на труд на работните места и при използване на работното оборудване, както и другите нормативни актове уреждащи дейностите по ползване на дървесината, като осигури на работниците лични предпазни средства с определено качество, съгласно тръжните условия и спази следните изисквания:

(а) В подписаните между него и работниците трудови договори, да бъде установено и регламентирано, като двустранно задължение, спазването на здравословните условия на труд и техниката за безопасност за работа в горските територии;

(б) да осигури на работниците – ползвачи преносима горска техника (БМТ), лични предпазни средства (ЛПС), които да отговарят на изискванията на българското законодателство, съгласно ЗЗБУТ, Наредба № 3 от 19.04.2001 г. за минималните изисквания за безопасност и опазване на здравето на работещите при използване на лични предпазни средства на работната място и Правилник за здравословни и безопасни условия на труд в горите, което да включва: защитен панталон с вложки за защита от срязване, оборудвани предпазни каски (в срок на годност) с ангийфони, предпазител за очите (визир), жилетки със сигнален цвят или работно яке със същия цвят, обезопасени обувки (със стоманена пластина над свода на стъпалото-тип „бомбе“), както и средства за първа помощ (полева аптечка на работния обект).

На останалите работници в обекта ползвачи трактори, самоходна горска техника и прикачен инвентар да осигури каски и жилетки със сигнален цвят или работно яке със същия цвят и обезопасени обувки;

(в) да провежда начален, ежедневен, периодичен, а при необходимост и извънреден инструктаж на работниците, относно правилата за техника на безопасност и хигиена на труда, което се удостоверява, че е извършено, чрез Книга за инструктаж.

(г) да спазва изискванията на Наредба № 8 от 11.05.2012 г. за условията и реда за защита на горските територии от пожари, съгласно чл. 136 и сл. от ЗГ, като:

– инструктира работниците за спазване на изискванията за противопожарна охрана;

– инструктира работниците за действия при критични ситуации, като инциденти, пожари, нефтени разливи, природни бедствия, свързани с опазване на наличното биологично разнообразие и водните течения.

(д) да организира дейността по добив и извоз на дървесината в обекта по начин и в срокове, съгласно посочените в годишния план на ДЛС/ДГС, при спазване на изискванията за безопасно провеждане на лов, дейностите по добив на недървесни продукти, както и за безпрепятствено протичане на сезонния размножителния период на дивеча в обособените местообитания за сватбуване и токовищата.

4.4.15. за времето на действие на договора ИЗПЪЛНИТЕЛЯТ се задължава, в съответствие с разпоредбите на Рамковата конвенция на ООН по изменение на климата (ратифицирана със закон, приет от 37-мото НС, на 16.03.1995 г.–ДВ, бр. 28 от 1995 г., в сила от 10.08.1995 г.) и Закона за защитените територии (ЗЗТ), съгласно производствените, санитарните и противопожарните изисквания, да извърши следното:

(а) да определи места за бивакуване, след съгласуване с ДЛС/ДГС;

(б) да осигури на работниците и техните семейства, които ношуват в горската територия, подходящи условия за сън, чиста питейна вода и изграден сух санитарен възел;

(в) да изхвърля на регламентиранни сметища битовите и недървесни отпадъци и след работно време да ги извозва до контейнерите за смет в населените места;

(г) да изхвърля на регламентиранни сметища всички химични и гориво-смазочни отпадъци и използвани средства за абсорбирането им, където същите да се изнасят, и да предотвратява изхвърлянето им в контейнерите за смет в населените места;

(д) да зарежда с ГСМ и извършва ремонтни дейности на бензиномоторните триони (БМТ) на определените за това места, като същите разполагат със средства за абсорбиране на гориво-смазочни материали и при изливане на резервоари;

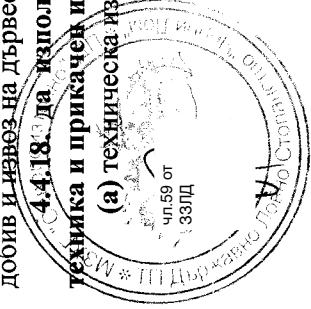
(е) да използва биологично разграждащо се масло за смазване на веригите на БМТ.

4.4.16. да познава и спазва стандарта за горска сертификация, като съблюдава всички допълнителни изисквания по отношение на горите с висока консервационна стойност.

4.4.17. да не допуска нараняване на стоящия дървостой по време на извършване на дейността по добив и извоз на дървесината.

4.4.18. да използва, за изпълнението горскостопанската дейност, мобилна и самоходна горска техника и прикачен инвентар в добро техническо и изправно състояние, което включва:

(а) техническа изправност до степен, която да не позволява изтичане на масло и гориво;



(б) използваната техника да е оборудвана със средства за абсорбиране на ГСМ-продукти, съгласно **стандарта за горска сертификация**.

(в) използваната техника да е оборудвана с годни пожарогасители и комплектувани аптечки за първа медицинска помощ.

**4.4.19.** ИЗПЪЛНИТЕЛЯТ е длъжен, за срока на изпълнение на договора, да поддържа в реална наличност деклариранията от него преносима техника, **трактори, самоходна горска техника и прикачен инвентар** и други изисквания на ВЪЗЛОЖИТЕЛЯ, въз основа на които е избран за ИЗПЪЛНИТЕЛЯ.

**4.4.20.** ИЗПЪЛНИТЕЛЯТ е длъжен, за срока на изпълнение на договора, да допуска до работа само физически лица, които са назначени при него на трудов договор, съгласно КТ, и които притежават необходимата професионална квалификация, съгласно чл. 225 от ЗГ.

**4.4.21.** В случай, че Изпълнителят е заявил ползване на подизпълнител при осъществяване дейностите предмет на договора, подизпълнителят има задълженията на изпълнителя по точки от т. 4.1. до т. 4.4.20. от настоящия договор, като двамата отговарят солидарно пред Възложителя за изпълнението му

**4.4.22.** При възникнала необходимост от промяна на подизпълнителя, в случаите когато предметът на договора се извършва с такъв, Изпълнителят е длъжен да представи на възложителя в срок до 3 (три) календарни дни информацията и документите по чл. 35 ал. 5, т. 3 и по чл. 18, ал. 1, т. 1 - 4 от Наредбата. За извършената промяна на подизпълнителя, страните по договора подписват допълнително споразумение.

#### **4.5. ИЗПЪЛНИТЕЛЯТ има право:**

**4.5.1.** да получи възнаграждението (цената) за извършената от него услуга (работа), след изготвяне на предавателно-приемателни протоколи и издаване на фактура, от негова страна, в срока посочен в т. 3.3.7 от настоящия договор;

**4.5.2.** да иска от ВЪЗЛОЖИТЕЛЯ необходимото съдействие за надлежно изпълнение на своите задължения;

**4.5.3.** да иска от ВЪЗЛОЖИТЕЛЯ приемане на възложената работа, като изисква от същия присъствие на негов представител при приемането на добитата и извозена на временен склад дървесина.

**4.5.4.** да иска връщане на гаранцията за изпълнение на договора при условията и в срока, съгласно т. 1.6 от настоящия договор.

### **V. ПРЕКРАТЯВАНЕ НА ДОГОВОРА**

**5.1.** Настоящият договор може да бъде прекратен:

**5.1.1.** Незабавно и едностранно от страна на ВЪЗЛОЖИТЕЛЯ, с писмено предизвестие, без да дължи обезщетение за пропуснати ползи и неустойки за нанесени вреди, след констатиране на нарушение на настоящия договор.

**5.1.2.** Когато са установени от ВЪЗЛОЖИТЕЛЯ в процеса на изпълнение на договора неотстраними отклонения от определените с договора срокове, технологични и качествени показатели за извършване на съответната дейност;

**5.1.3.** В случаите по т. 3.4.3 б. „б“, т. 3.4.6 и т. 3.4.7 от настоящия договор.

**5.1.4.** При констатиране и установяване на неизпълнения във връзка със срокове за извършване на дейността, съгласно графика от този договор.

**5.1.5.** При констатирани и установени нарушения по т. 4.4.19 и т. 4.4.20 от настоящия договор.

**5.1.6.** Незабавно и едностранно от страна на ВЪЗЛОЖИТЕЛЯ, с писмено предизвестие, без да дължи обезщетение за пропуснати ползи и неустойки за нанесени вреди, в случаите на повторно неизпълнение от страна на ИЗПЪЛНИТЕЛЯ на задълженията си посочени в Раздел IV. от настоящия договор.

**5.2.** Незабавно и едностранно от страна на ВЪЗЛОЖИТЕЛЯ без писмено уведомление, без да дължи обезщетение за пропуснати ползи и неустойки, след констатирано нарушение на Закона за горите, или констатирано неизпълнение на технологичния план от страна на ИЗПЪЛНИТЕЛЯ, или неизпълнение на задълженията на ИЗПЪЛНИТЕЛЯ по т.1.3.1; т.1.3.2; т. 1.4; т.4.4.2; т. 4.4.11. от настоящия договор.

**5.3.** При настъпване на обстоятелства правещи невъзможни изпълнението на настоящия договор и дължащи се на „непреодолима сила“.

**5.4.** С изтичане на срока на договора.

**5.5.** По взаимно съгласие между страните изразено писмено.

**5.6.** Когато изпълнението на договора е станало невъзможно поради предявени реституционни претенции и счѐта не е започнала, ВЪЗЛОЖИТЕЛЯТ прекратява същия, без да дължи плащане на обезщетение за пропуснати ползи и неустойки за нанесени вреди.

**5.7.** Когато изпълнението на договора е станало невъзможно поради предявени реституционни претенции и е започнала сеч, договорът се прекратява с едностранно писмено волеизявление от страна на ВЪЗЛОЖИТЕЛЯ, като на ИЗПЪЛНИТЕЛЯ се заплаща сума, равняваща се на обема на извършената услуга отговаряща на действително добитото количество дървесина.



5.8. Договорът може да бъде прекратен незабавно и едностранно от страна на ВЪЗЛОЖИТЕЛЯ с писмено уведомление, без да дължи обезщетение за пропуснати ползи и неустойки за нанесени вреди при наличие на хипотезата т. 3.4.8 от настоящия договор.

## VI. НЕУСТОЙКИ И ОБЕЗЩЕТИЯ

6.1. В случай на виновно неизпълнение от страна на ИЗПЪЛНИТЕЛЯ на задълженията му по настоящия договор, внесената гаранция за изпълнение се задържа от ВЪЗЛОЖИТЕЛЯ, като неустойка по неизпълнението на договора.

6.2. В случай на констатация за нанесени вреди, от страна на ИЗПЪЛНИТЕЛЯ или негов ПОДИЗПЪЛНИТЕЛ, при изпълнение на дейността и последващо прекратяване на договора на това основание, освен неустойката по неизпълнението на същия определена в т. 6.1, същите дължат солидарно на ВЪЗЛОЖИТЕЛЯ и допълнително плащане до размера на реално претърпените от него вреди.

6.3. В случаите посочени в т. 5.1 и т. 5.2 от настоящия договор, внесената от ИЗПЪЛНИТЕЛЯ гаранция не се връща, а остава в полза на ВЪЗЛОЖИТЕЛЯ. Внесената от ИЗПЪЛНИТЕЛЯ гаранция за изпълнение не се връща, а остава в полза на ВЪЗЛОЖИТЕЛЯ и в случаите, когато след изтичане на срока на договора, по вина на ИЗПЪЛНИТЕЛЯ са останали неосъществени мероприятия по изпълнението на дейността (услугата).

6.4. В случаите посочени в т. 5.3, 5.4, 5.5, 5.6 и 5.7 и 5.8, ВЪЗЛОЖИТЕЛЯТ възстановява на ИЗПЪЛНИТЕЛЯ внесената от него гаранция без да дължи лихви по същия.

6.5. В случай на нараняване на немаркиран за отсичане дървостой при осъществяване на добива, ИЗПЪЛНИТЕЛЯТ заплаща обезщетение в размер на 10,00 (десет) лв. за всяко наранено дърво.

## VII. СЪОБЩЕНИЯ

7.1. Всички съобщения и уведомления, включително и за прекратяване на договора, ще се извършват в писмена форма, по факс или e-mail на адреса на страните.

7.2. При промяна на адреса за кореспонденция на някоя от страните по договора, същата е длъжна в седем дневен срок да информира ответната страна.

7.3. Адресите за кореспонденция на страните са както следва:

7.3.1. За ВЪЗЛОЖИТЕЛЯ : ТП ДЛС „Черни Лом“ гр.Попово, бул. «Михаил Маджаров» №68 тел: 0608/4-20-47 , ел. адрес: dls.cherni\_lom@dpshumen.bg.

7.3.2. За ИЗПЪЛНИТЕЛЯ: ”ЛОВЕЛА”ООД гр. Сливо поле, те <sup>чл.59 от 33ЛД</sup>

## VIII. ЗАКЛЮЧИТЕЛНИ РАЗПОРЕДБИ

8.1. Настоящият договор влиза в сила от датата на подписването му от страните.

8.2. Настоящият договор може да бъде изменен по взаимно съгласие между страните, изразено в писмено споразумение-анекс.

8.3. За неуредените в договора случаи се прилагат разпоредбите на българското законодателство.

8.4. Възникналите спорове, относно изпълнението, неизпълнението или тълкуването на настоящия договор се решават, чрез преговори и взаимно съгласие между страните, изразено в писмено споразумение, а когато такова липсва спорът се решава от компетентен съд.

Неразделна част от настоящия договор са: Приложение № 2 и Приложение № 3.

Настоящият договор се изготви и се подписа от страните в два (2) еднообразни екземпляра – по един за всяка от страните, като ~~всяка~~ екземпляр е със силата на оригинал.

ЗА ВЪЗЛОЖИТЕЛЯ:  .....

инж. Диана Висерле

Директор ТП ДЛС „Черни Лом“

<sup>чл.59 от 33ЛД</sup>

ИВЕТА ДИМИТРОВА

Ръководител счетоводств. отдела

<sup>чл.59 от 33ЛД</sup>

Проверил: 

инж. Кристина

зам.директор ТП ДЛС „Черни Лом“

<sup>чл.59 от 33ЛД</sup>

Съгласувал 

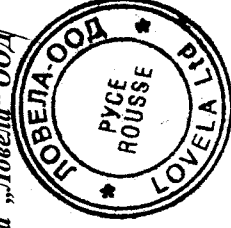
юрисконсулт Радика Тодорова

ЗА ИЗПЪЛНИТЕЛЯ:  .....

Петър Петров

Управител на „Ловела“ ООД

<sup>чл.59 от 33ЛД</sup>



<sup>чл.59 от 33ЛД</sup>

**ПРИЛОЖЕНИЕ № 2  
ЗА ОБЕКТ №2206**

Отдел и подотдел	Дървесен вид	Сортимент	Марка	Прогнозн о количеств о дървесина пл.куб.м.	Единичн а достигн ата цена за добив лв./м3 без ДДС	Обща цена за добив в лв. без ДДС	
330 д	цр	Трупи за бичене 18-29см.	м3	19	27.00	513.00	
	срлп	Трупи за бичене 18-29см.	м3	76	27.00	2052.00	
	цр	Технологична дървесина от Средна	м3	46	27.00	1242.00	
	здеб	Технологична дървесина от Средна	м3	6	27.00	162.00	
	срлп	Технологична дървесина от Средна	м3	239	27.00	6453.00	
	цр	Технологична дървесина от Дребна	м3	1	27.00	27.00	
	срлп	Технологична дървесина от Дребна	м3	5	27.00	135.00	
	срлп	Технологична дървесина от Дърва	м3	450	27.00	12150.00	
	цр	Дърва за огрев	м3	334	27.00	9018.00	
	здеб	Дърва за огрев	м3	87	27.00	2349.00	
	срлп	Дърва за огрев	м3	165	27.00	4455.00	
	гбр	Дърва за огрев	м3	20	27.00	540.00	
	<b>ОБЩО</b>				<b>1448</b>	<b>X</b>	<b>39096.00</b>
	<b>ОБЩО за обект № 2206</b>				<b>1448 м3</b>	<b>X</b>	<b>39096.00</b>

чл.59 от ЗЗЛД

**ВЪЗЛОЖИТЕЛ:**

инж.ДИАНА ВАСИЛЕВ  
Директор ТП ДЛС "Черни Лом"

чл.59 от ЗЗЛД

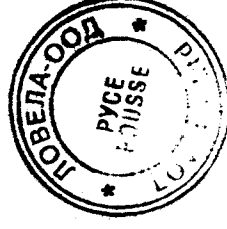
Гл.счетоводител:  
Ивета Димитрова

ИСТОЧНО ДП

**ИЗПЪЛНИТЕЛ:**

Петър Петров  
"ЛОВЕЛА" ООД

чл.59 от ЗЗЛД





**ПРИЛОЖЕНИЕ № 3**  
към Договор № 39/15.06.2022г.

**График за добив на дървесина по тримесечия**

Обект № 2206	тримесечие - 2022 г., пл.куб.м.				ОБЩО
	I	II	III	IV	
отд.330 д	0	0	818	630	1448
<b>ВСИЧКО:</b>	<b>0</b>	<b>0</b>	<b>818</b>	<b>630</b>	<b>1448</b>



**Възложител:**

инж.Диана Василева  
Директор на ДЛС "Черни Лом"

Гл.счетоводител:  
Ивета Димитрова

чл.59 от 33ЛД

**Изпълнител:**

"ЛОВЕЛА" ООД  
ПЕТЪР ПЕТРОВ

